



## ЧЕМПИОНАТ И ПЕРВЕНСТВО

### СЕВЕРО-КАВКАЗСКОГО ФЕДЕРАЛЬНОГО ОКРУГА И ЮЖНОГО ФЕДЕРАЛЬНОГО ОКРУГА ПО СПОРТИВНОМУ ОРИЕНТИРОВАНИЮ

#### Лично-командные соревнования

Соревнования муниципального образования город-курорт Анапа  
по спортивному ориентированию

Краснодарский край, город-курорт Анапа, ст. Гостагаевская

2 июля – 6 июля 2026 г.

### Информационный бюллетень №2

#### 1. ОБЩАЯ ИНФОРМАЦИЯ.

##### 1.1 Организаторы:

- Министерство спорта Российской Федерации
- Федерация спортивного ориентирования России
- Министерство по физической культуре и спорту Краснодарского края
- Федерация спортивного ориентирования Краснодарского края
- Администрация муниципального образования город-курорт Анапа
- Федерация спортивного ориентирования г. Анапы.

**Главный судья:** Сомов Дмитрий Борисович, ССВК, г. Геленджик, 8-928-408-53-22

**Главный секретарь:** Новикова Алеся Леонидовна, ССВК, г. Геленджик, 8-928-334-34-16

**Зам. главного судьи по СТО:** Райлян Андрей Гаврилович, ССВК, г. Новороссийск

**Директор соревнований:** Коняев Владимир Викторович, СС2К, г. Анапа, 8-988-669-34-14

## 1.2 Место и время проведения соревнований:

Соревнования проводятся с 2 по 6 июля 2026 года в ст. Гостагаевская, города-курорта Анапа, Краснодарский край.

### Центр соревнований:

ст. Гостагаевская, ул. Новороссийская д.123, база отдыха «Дубовая роща».



### 1.3 Участники соревнований:

В чемпионате и первенстве Северо-Кавказского и Южного федеральных округов участвуют сильнейшие спортсмены субъектов Российской Федерации соответствующих федеральных округов согласно Положению о соревнованиях <https://rufso.ru/wp-content/uploads/2025/12/Спортивное-ориентирование-2.pdf> : (стр.87, 101).

К участию в личных видах программы чемпионата Северо-Кавказского и Южного федеральных округов допускаются спортсмены по группам:

- **мужчины и женщины** 2007 г.р. и старше (не ниже 2 разряда).

К участию в личных видах программы первенства Северо-Кавказского и Южного федеральных округов допускаются спортсмены по группам:

- **юноши, девушки (до 19 лет)** 2008 – 2009 годов рождения;

- **юноши, девушки (до 17 лет)** 2010 – 2011 годов рождения;

- **юноши, девушки (до 15 лет)** 2012 – 2013 годов рождения.

К участию в личных видах программы соревнований МО город-курорт Анапа допускаются спортсмены по группам:

МЖ-10, 12, 35, 45, 55, 65, Open.

### 1.4 Программа соревнований:

2 июля	заезд участников соревнований, работа комиссии по допуску с 11.00 до 13.00 и с 14.00 до 16.00 в центре соревнований, официальная тренировка с 11.00 до 16.00		
3 июля	<b>кросс – классика (30 мин.)</b>	«Дубовая роща»	0830021811Я
4 июля	<b>кросс – лонг (65 мин.)</b>	«Хантучка», 6 км.	0830031811Я
5 июля	<b>кросс – эстафета – 3 человека</b>	«Дубовая роща»	0830071811Я
6 июля	день отъезда		

### 1.5 Финансовые условия участия в соревнованиях:

Расходы, связанные с командированием (проезд, питание, проживание, страхование) участников соревнований, несут командирующие организации. Размер расценки на спортивные карты, предназначенные для выдачи спортсменам на старте по спортивному ориентированию в соответствии с финансовыми условиями участия в соревнованиях календаря ФСОП на 2026 год.

ПРИМЕЧАНИЕ: 1. Стоимость карт, изготовленных региональной федерацией, определена в соответствии с базовыми расценками на подготовку спортивных карт, утвержденными Президиумом Федерации спортивного ориентирования России. 2. В соответствии с Правилами вида спорта (спортивное ориентирование) на каждый старт спортсмену должна выдаваться новая спортивная карта.

Расценки на спортивные карты в соревнованиях МО г-к Анапа при заявке:

	до 28 июня	с 29 июня
МЖ 35, 45, 55	500 руб. в день	700 руб. в день
МЖ 10, 12, 65, Open	300 руб. в день	400 руб. в день

Стоимость аренды ЧИПа – за один день – 50 руб.

Система электронной отметки SFR-system.

**Для получения отчетных документов за спортивные карты производится оплата путем перечисления денежных средств на расчетный счет организаторов:**

**в графе назначения платежа (дословно): «Оплата спортивных карт для участие в соревнованиях (название команды), НДС не облагается». Оплату по перечислению необходимо произвести до 28 июня 2026 года.**

**Реквизиты КСО «Черное море» для оплаты по перечислению:**

Наименование получателя платежа: ОО «Черное море»

ИНН /КПП получателя платежа: 2304039405/230401001

ОГРН:1032335034357

Номер счета получателя платежа: 40703810130070101455

Наименование банка получателя платежа: ПАО Сбербанк СДО №8619/0424 Краснодарского отделения №8619

БИК: 040349602

Номер кор./сч. Банка: 30101810100000000602

КПП банка: 231043001

### **1.6 Заявки на участие:**

Предварительные **онлайн** заявки на сайте: <http://orgeo.ru/event/53474> должны поступить к организаторам не позднее **28 июня** 2026 года.

По телефону заявки не принимаются!

Заявка на участие по форме (Приложение №2), подписанная руководителем органа исполнительной власти субъекта Российской Федерации в области физической культуры и спорта, региональной спортивной федерацией и врачом представляются в комиссию по допуску участников в 1 экземпляре в день приезда.

К заявке прилагаются следующие документы на каждого участника:

- паспорт гражданина РФ или свидетельство о рождении,
- целевая медицинская справка на данные соревнования, если в официальной заявке на данного спортсмена отсутствует допуск врача,
- зачетная классификационная книжка с подтверждением норм соответствующего спортивного разряда или спортивного звания за последние два года,
- страховой полис обязательного медицинского страхования;
- полис страхования жизни и здоровья от несчастных случаев (оригинал).

### **1.7 Подведение итогов:**

Спортивная дисциплина **кросс - классика** проводится в 1 забег. Протоколы старта формируются личной жеребьевкой в соответствии с пунктом Правил 6.22.6. Занятые места определяются в соответствии с пунктом Правил 7.1.2.

Спортивная дисциплина **кросс – лонг** проводится в 1 забег. Протоколы старта формируются личной жеребьевкой в соответствии с пунктом Правил 6.22.6. Занятые места определяются в соответствии с пунктом Правил 7.1.2.

Спортивная дисциплина **кросс - эстафета - 3 человека** проводится в 1 забег и состоит из 3-х этапов. Занятые места определяются по «международному принципу» в соответствии с пунктом Правил 7.2.4.1.2.

**Также формируется эстафета – 3 человека по группам МЖ 10, 12, Ветераны (все возраста).**

### **1.8 Награждение участников:**

Спортсмены, занявшие 1-3 место в чемпионате и первенстве ЮФО и СКФО, награждаются медалями и грамотами в каждом виде программы.

Спортсмены, занявшие 1-3 место в соревнованиях МО город-курорт Анапа, награждаются медалями и грамотами в каждом виде программы.

### **1.9 Размещение участников:**

Центр соревнований находится по адресу: Анапский район, ст. Гостагаевская, ул. Новороссийская д.123, база отдыха «Дубовая роща». Размещение участников осуществляется на территории базы в палаточном лагере, приготовление пищи на газовых горелках, на территории имеются туалеты, душевые, бассейн, кафе. Экологический сбор с 1 чел. 200р./день. Также в ст. Гостагаевская имеется возможность размещения в гостиницах и гостевых домах «Жемчужина», «Надежда», «Светлана», «Деревенька» и др. Информацию можно найти на сайтах: <https://101hotels.com/main/cities/gostagaevskaya>, <https://tropki.ru/rossiya/krasnodarskiy-kray/gostagaevskaya/gostinitsy> и т.д.

### **1.10 Варианты проезда до ст. Гостагаевская:**

#### **Поезд:**

- до станции Анапа, далее автобусом до ст. Гостагаевская (25 км) или до станции Новороссийск (50 км), также до станции Краснодар (170 км).

Расписание движения общественного транспорта по муниципальному пригородному маршруту регулярных перевозок № 132 «г. Анапа (микрорайон 12) –ст. Гостагаевская».

Время отправления от остановочного пункта «ул. Промышленная» в г. Анапа:

6:20, 6:50, 7:30, 8:00, 9:00, 10:00, 11:00, 12:00, 13:00, 14:00, 15:00, 16:00, 17:00, 17:30, 18:00, 18:30, 19:00, 20:00, 21:00.

Время отправления из ст. Гостагаевская: 6:20, 6:40, 7:00, 7:30, 8:00, 9:00, 10:00, 11:00, 12:00, 13:00, 14:00, 15:00, 16:00, 17:00, 18:00, 19:00.

Также из Анапы в ст. Гостагаевская можно добраться на автобусе №110.

### **1.11 Транспортное обслуживание во время соревнований:**

Во 2 день соревнований для желающих будет организован подвоз участников на заказном транспорте к месту проведения соревнований. Стоимость проезда предварительно 200 рублей в день туда-обратно. Заявки на транспорт должны поступить к организаторам до 28 июня по телефону Владимира Коняева, желательно в смс сообщении, получив ответ.

В заявке необходимо указать: название команды, кол-во человек, какие дни, представитель.

## **2. Предварительная спортивно-техническая информация.**

### **2.1 Климатические условия:**

Среднестатистическая температура воздуха в ст. Гостагаевская в июле: днем + 25-30 градусов.

Вероятность выпадения осадков около 10%.

### **2.2 Местность:**

Все дисциплины будут проходить в лесных районах в окрестностях ст. Гостагаевская.

**Дисциплины «кросс-классика» и «кросс-эстафета-3 чел.»** будут проходить в лесном массиве вблизи центра соревнований – базы отдыха «Дубовая роща».

Местность: среднепересеченная, холмистая. Высота склона от 15 до 30 метров. Склоны холмов рассечены лощинами и промоинами различной крутизны. Повсеместно по руслам рек, по краям полей, а также локально в чистом лесу встречаются заросли ежевики, терновника. Дорожная сеть развита средне. Проходимость леса от хорошей до плохой. Открытых и полукрытых пространств от 40 %. Грунт глинистый, задернованный. Лиственная растительность: дуб, ясень. Каменная ситуация отсутствует.

**Дисциплина «кросс-лонг»** будет проходить в лесном массиве в 6 км. от центра соревнований –

базы отдыха «Дубовая роща». ст. Гостагаевская, ул. Мира, д.156.

Местность: среднепересеченная, сильнопересеченная. Высота склонов от 25 до 70 метров. Склоны рассечены лощинами и промоинами различной крутизны. Повсеместно по руслам речек, по краям полей, а также локально в чистом лесу встречаются заросли ежевики, терновника. Дорожная сеть развита средне. Проходимость леса от хорошей до средней. Открытых и полукрытых пространств не более 10 %. Грунт глинистый, задернованный. Лиственная растительность: дуб, ясень, граб. Каменная ситуация представлена камнями, скалками, останцами высотой от 0,7 м. до 2,5 м.

### 2.3 Карты:

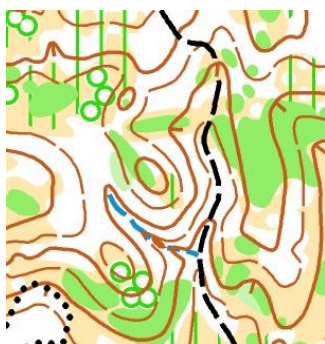
Автор карт: **Виктор Дьячков** (Тамбов), 2025-2026 гг. Инспекция карт: июнь 2026 г.

Предварительные масштабы карт:

М 1:7500, 1:10000 Н-5м.

Печать цифровая. Формат карт А4. Карты всех групп герметизированы.

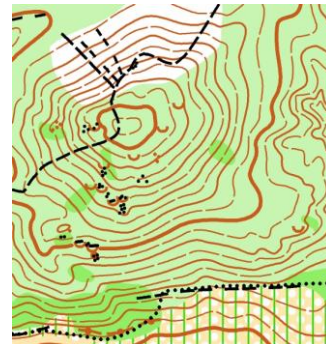
Образцы:



*Дубовая роща*



*Хантучка*



*Хантучка*

### Предварительные параметры дистанций:

Группа	3 июля Кросс-классика		4 июля Кросс-лонг		5 июля Кросс-эстафета 3 чел.	
	Длина	КП	Длина	КП	Длина этапа	КП
<b>М14</b>	2,50	15	4,00	15	2,00	10
<b>М16</b>	3,10	17	5,20	18	2,50	12
<b>М18</b>	3,70	20	6,50	22	3,20	14
<b>Мужчины</b>	4,50	23	8,00	25	3,90	17
<b>Ж14</b>	2,00	12	3,50	13	1,50	8
<b>Ж16</b>	2,50	15	4,00	15	2,00	10
<b>Ж18</b>	3,10	17	5,20	18	2,50	12
<b>Женщины</b>	3,70	20	6,50	22	3,20	14

### 2.4 Закрытые районы

Районы проведения соревнований в районе ст. Гостагаевская запрещены для тренировок до 6 июля с любым картографическим материалом.

### 3. Дополнительная информация:

Официальный сайт соревнований: [www.o-kuban.ru](http://www.o-kuban.ru)

*До Встречи в Гостагаевской!*