

Условия соревнований в дисциплине:
«Дистанция-пешеходная-группа» (номер-код 0840251811Я)
3 класс

Дистанция: короткая.

Класс дистанции: 3.

Количество технических этапов: 9.

Длина дистанции: 2,1-4 км.

- По п. 6.2.8.6
- Результат участника определяется временем прохождения дистанции (система оценки нарушений – БЕСШТРАФОВАЯ) с точностью до 1 секунды.
- По п. 1.6.8 лидирование разрешено.
- На соревнованиях применяется система электронной отметки SPORTident. Порядок работы отметки на дистанции:

	Станция отметки	Место расположения	Примечание
СТАРТ	Контактная станция.	На линии старта.	Старт осуществляется по третьему сигналу стартовых часов. Один из участников группы должен отметить самостоятельно в стартовой станции. До этого участникам группы запрещено пересекать линию старта. Временем старта является время, зафиксированное в чипе в момент отметки участником в станции старта.
ФИНИШ	Контактная станция.	У судьи в зоне финиша.	Финиш по сбору всех участников группы в финишном квадрате. В станции финиша отметку производит один участник группы.

ПЕРЕЧЕНЬ ЭТАПОВ, ПАРАМЕТРЫ, ОБОРУДОВАНИЕ И УСЛОВИЯ ПРОХОЖДЕНИЯ
СТАРТ

Этап 1. Спуск по склону.

Оборудование этапа:

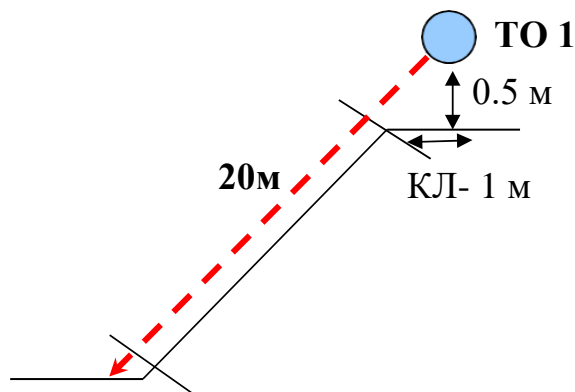
ИС: БЗ. ТО1 – 2 судейских карабина. КЛ – начало ОЗ.

ЦС: БЗ. КЛ – окончание ОЗ.

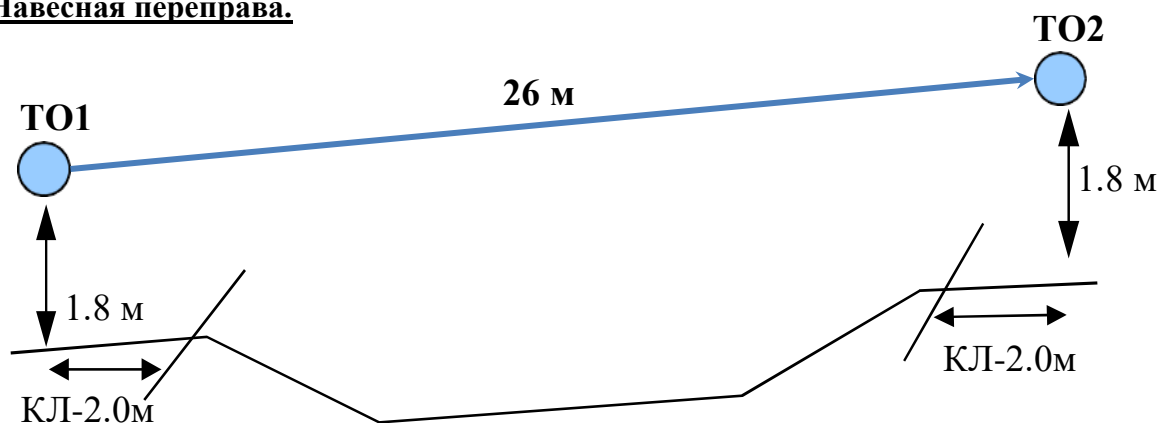
Условия прохождения этапа:

Действия: организация перил по п.7.6. Движение участников по своим перилам с ВКС по п.7.12. Снятие перил по п.7.6.15.

Обратное движение: по п.7.10 по своим перилам, в случае невозможности по судейским перилам.



Этап 2. Навесная переправа.



12-14 апреля 2024 г.

г. Севастополь, 19-й км, скалы «Близнецы»

Оборудование этапа:

ИС: БЗ. ТО1 – горизонтальная опора. КЛ – начало ОЗ. Судейские перила переправы

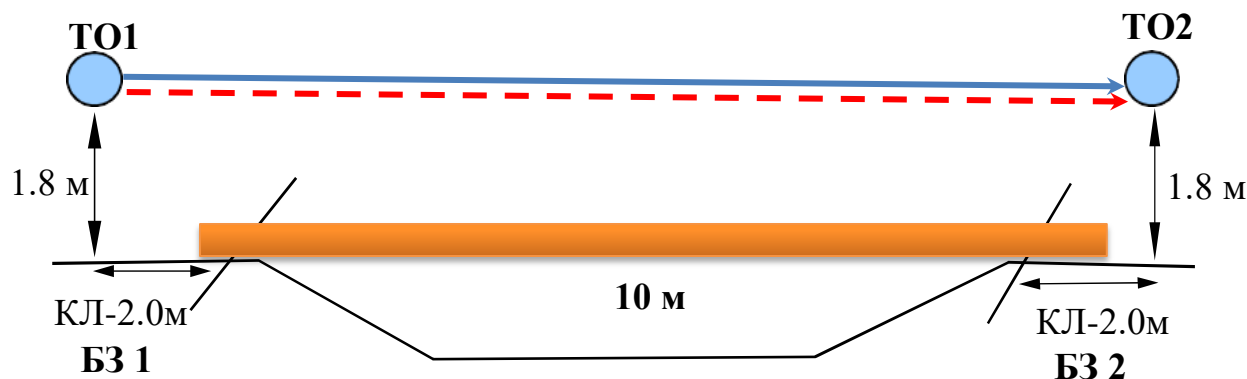
ЦС: БЗ. ТО2 – горизонтальная опора. КЛ – окончание ОЗ.

Условия прохождения этапа:

Действия: движение участников по судейским перилам с сопровождением п.7.9,7.9.4(а).

Обратное движение: по судейским перилам п.7.9 без сопровождения.

Блок этапов 3. Переправа по бревну методом «горизонтальный маятник».



Оборудование:

ИС: БЗ-1, КЛ – начало ОЗ, ТО1 – горизонтальная опора. Судейские перила для первого участника.

ЦС: БЗ-2, КЛ – окончание ОЗ, ТО2 – горизонтальная опора.

Условия прохождения этапа:

Действия: движение первого участника по судейским перилам по п.7.8. Организация перил по п.7.6. Движение остальных участников ногами по бревну с сопровождением по своим перилам по п.7.8. Снятие перил по п.7.6.15.

Обратное движение: по своим или судейским перилам по п.7.8 без сопровождения.

Этап 4. Подъем по склону.

Оборудование этапа:

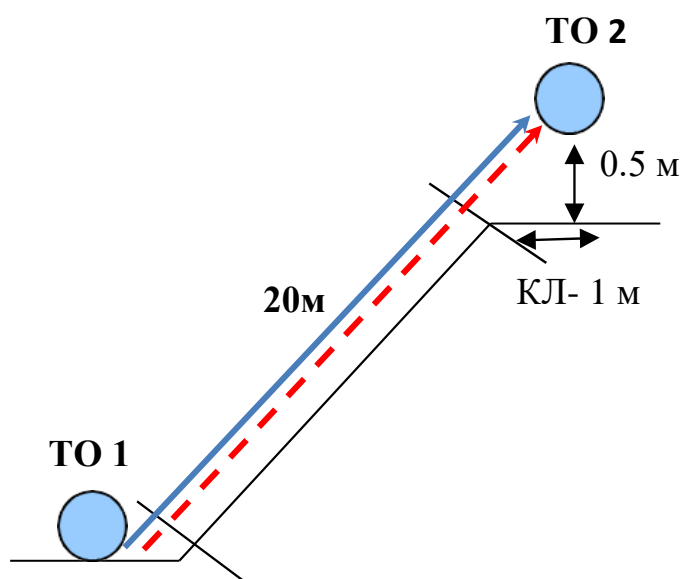
ИС: БЗ. КЛ – начало ОЗ. ТО1 – 2 судейские петли. Судейские перила подъема, для первого участника.

ЦС: БЗ. ТО2 – 2 судейских карабина. КЛ – окончание ОЗ.

Условия прохождения этапа:

Действия: движение первого участника по судейским перилам по п.7.10. Организация перил по п.7.6. Движение остальных участников по своим перилам по п.7.11. Снятие перил по п.7.6.15.

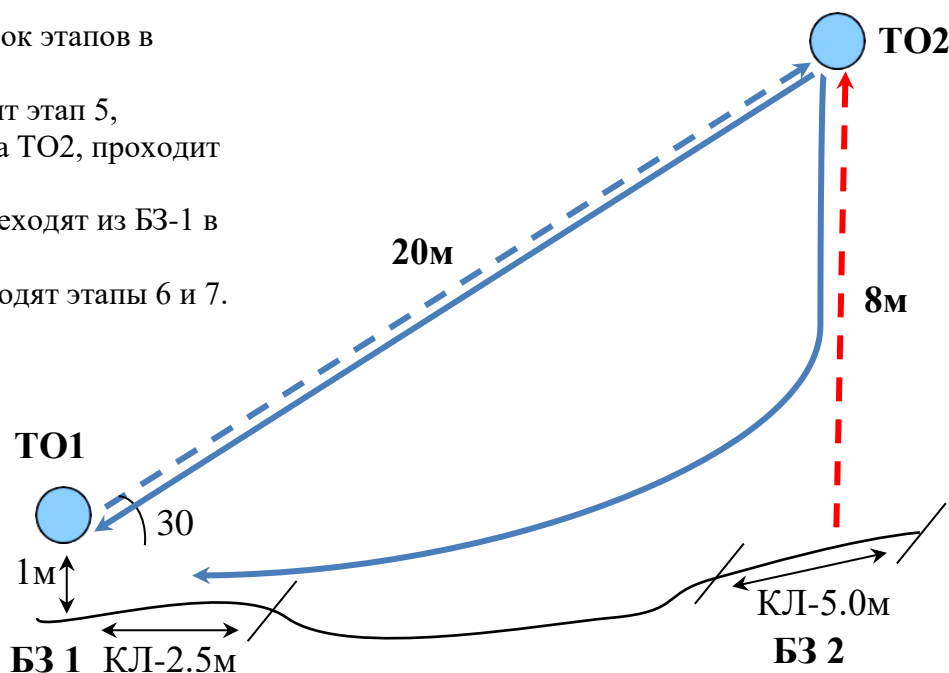
Обратное движение: по п.7.10 по своим перилам, в случае невозможности - по судейским перилам.



Блок этапов 5-7. Подъем по наклонной навесной переправе – Подъем по перилам – Навесная переправа.

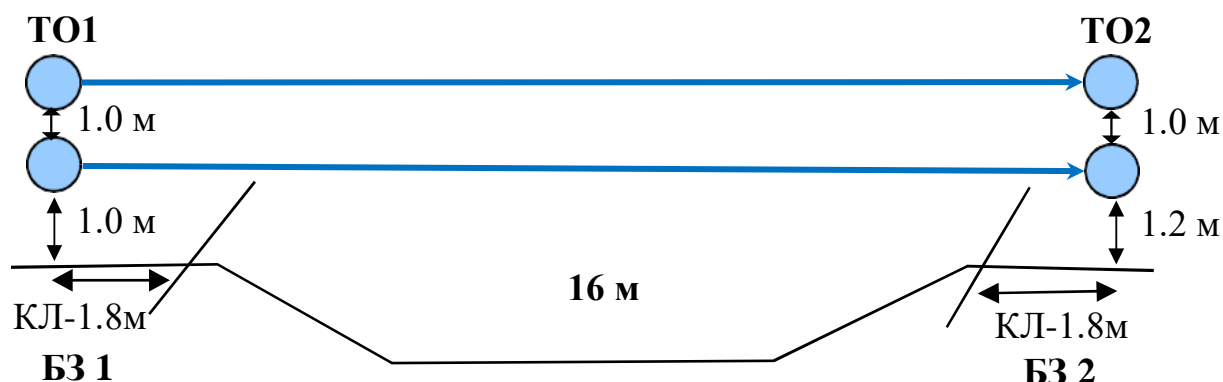
Участники преодолевают блок этапов в следующем порядке:

1. Первый участник проходит этап 5, организует перила этапа 6 на ТО2, проходит этап 7;
2. Остальные участники переходят из БЗ-1 в БЗ-2;
3. Остальные участник проходят этапы 6 и 7.



Этап 5. Подъем по наклонной навесной переправе	Этап 6. Подъем по перилам	Этап 7. Навесная переправа
<p>Оборудование: ИС: БЗ-1, КЛ – начало ОЗ, ТО1 – горизонтальная опора. Судейские двойные перила для восстановления – исходное положение перил на ТО1: веревка завязана с провисом на один штык без контрольного. ЦС: ОЗ, ТО2 – 4 карабина. ПОД – судейские перила для дополнительной самостраховки. Условия прохождения этапа: Действия: движение по п.п.7.9, 7.9.4.4. Обратное движение: По п.п.7.9, 7.9.4(в) или по п.7.9 с дополнительной самостраховкой по п.7.9.4(б) к ПОД.</p>	<p>Оборудование: ИС: БЗ-2, КЛ – границы БЗ. ЦС: ОЗ, ТО2 – 4 карабина. ПОД – судейские перила. Условия прохождения этапа: Действия: организация перил по п.7.6. Движение по п.п.7.11, 7.11.1(б). Снятие перил по п.7.6.15. Обратное движение: по п.7.11 по своим или по судейским ПОД.</p>	<p>Оборудование: ИС: ОЗ, ТО2 – 4 карабина. Судейские двойные перила. ЦС: БЗ-1, КЛ – окончание ОЗ, ТО1 – горизонтальная опора. ПОД – судейские перила для дополнительной самостраховки. Условия прохождения этапа: Действия: по п.п.7.9, 7.9.4(в) с дополнительной самостраховкой по п.7.9.4(б) к ПОД. Обратное движение: по п.п.7.9, 7.9.4(а).</p>

Этап 8. Переправа по параллельным перилам.



Оборудование этапа:

ИС: БЗ-1. ТО1 – горизонтальная опора. КЛ – начало ОЗ. Судейские параллельные перила.

ЦС: БЗ-2. ТО2 – горизонтальная опора. КЛ – окончание ОЗ.

Условия прохождения этапа:

Действия: движение участников по судейским перилам с сопровождением по п.7.8.

Обратное движение: по судейским перилам по п.7.8. без сопровождения.

Этап 9: Переправа методом «Вертикальный маятник».

Оборудование этапа:

ИС: БЗ-1. КЛ – начало ОЗ. Судейские перила маятника.

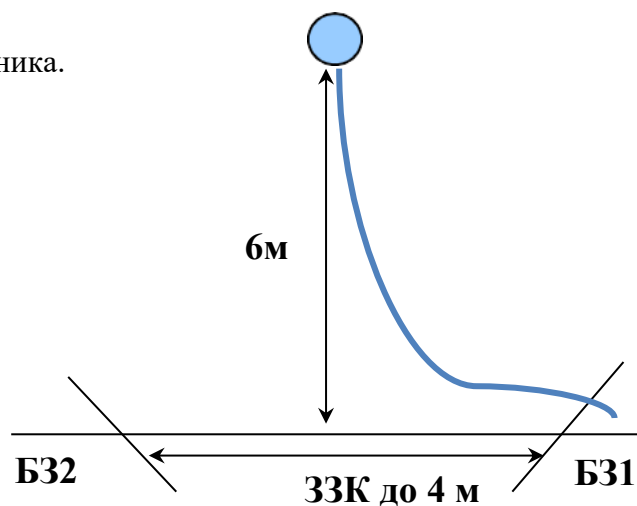
ЦС: БЗ-2. КЛ – окончание ОЗ.

КОД – вдоль нитки этапа.

Условия прохождения этапа:

Действия: движение участников по п.7.15. с сопровождением.

Обратное движение: по КОД.



ФИНИШ